

jura[®]



GIGA 10 (EA/SA/INTA)
Käyttöohje

sv
no
da
fi

Laitteesi GIGA 10

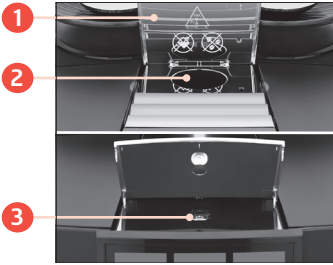
| | |
|---|-----|
| 1 Ohjauslaitteet | 118 |
| 2 Turvallisuutesi vuoksi | 120 |
| Käyttöohjeen noudattaminen | 120 |
| Määraysten mukainen käyttö | 120 |
| Käyttäjäpiirin rajoitus | 120 |
| Lapset laitteen käyttäjinä | 121 |
| Vaurioiden käsittely | 121 |
| Vaurioiden estäminen | 121 |
| Sähköiskun vaara | 122 |
| Palovammojen ja loukkaantumisen vaara | 123 |
| 3 Valmistelut ja käyttöönotto | 124 |
| Laitteen sijoittaminen | 124 |
| Papusäiliön täyttäminen | 124 |
| Veden kovuuden määrittäminen | 124 |
| Ensimmäinen käyttöönotto | 125 |
| GIGA-laitteen ohjaus – JURA Cockpit | 127 |
| Maidon liittäminen | 127 |
| 4 Valmistus | 128 |
| Valmistus esivalintaa käyttäen (Aroma Selection) | 128 |
| Cold Brew | 129 |
| Espresso ja kahvi | 129 |
| Latte macchiato, cappuccino ja muut maitoa sisältävät kahvijuomat | 130 |
| Maito ja maitovaahdot | 130 |
| Espresso doppio | 130 |
| Americano ja lungo | 130 |
| Pieni kannullinen kahvia | 131 |
| Jauhettu kahvi | 131 |
| Kuuma vesi | 131 |
| Profiilien asetukset | 132 |
| Tuoteasetuksien muuttaminen | 132 |
| 5 Päivittäinen käyttö | 133 |
| Laitteen käynnistys ja poiskytkentä | 133 |
| Vesisäiliön täyttäminen | 133 |
| Hoitotoimenpiteet | 134 |


| | | |
|-----------|--|-----|
| 6 | Laiteasetukset | 135 |
| 7 | Huolto | 137 |
| | Laitteen huuhtelu | 137 |
| | Automaattinen maitojärjestelmähuuhtelu | 137 |
| | Puhdista maitojärjestelmä | 137 |
| | Yhdistelmäsuuttimen irrottaminen ja huuhtelu | 138 |
| | Suodattimen asennus/vaihto | 140 |
| | Laitteen puhdistaminen | 140 |
| | Laitteen kalkinpoisto | 141 |
| | Itsediagnoosin tekeminen | 143 |
| | Vesisäiliön kalkinpoisto | 143 |
| | Papusäiliön puhdistaminen | 143 |
| 8 | Ilmoitukset näytössä | 145 |
| 9 | Häiriöiden korjaaminen | 146 |
| 10 | Kuljetus ja ympäristöä koskevien säännösten mukainen hävittäminen | 148 |
| | Kuljetus / Järjestelmän tyhjentäminen | 148 |
| | Hävittäminen | 148 |
| 11 | Tekniset tiedot | 149 |
| 12 | Hakemisto | 150 |
| 13 | JURA-yhteystiedot / Oikeudelliset huomautukset | 152 |

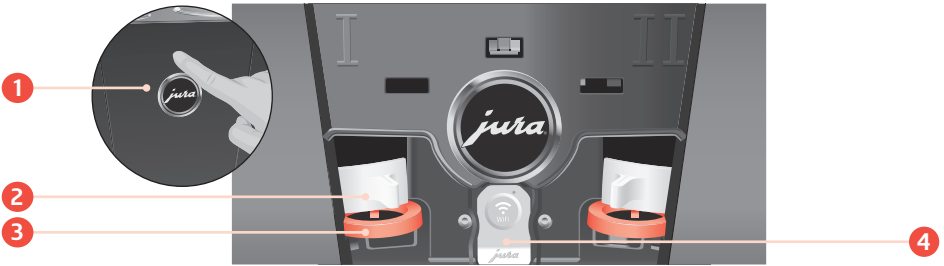
1 Ohjauslaitteet



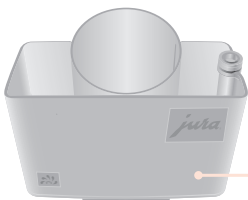
- 1 Papisäiliö, jossa arominsuojakansi
- 2 Tarvikelokeron kansi
- 3 Jauhetun kahvin mittalusikka
- 4 Ilmanvaihtolamellit
- 5 Kosketusnäyttö
- 6 Korkeus- ja leveysuunnassa säädettävä yhdistelmäsuutin
- 7 Kahvinporosäiliön kansi (käännettävä)
- 8 Ylimääräisen veden astian alusta
- 9 Kuppitaso
- 10 Ylimääräisen veden astia
- 11 Kahvinporosäiliö
- 12 Virtakytkin ja kytkettävä verkkojohto (laitteen takasivu)
- 13 Kuuman veden suutin
- 14 Vesisäiliö
- 15 Vesisäiliön kansi



- 1 Jauhetun kahvin täyttösuppilon kansi
- 2 Jauhetun kahvin täyttösuppilo
- 3 Päälle/Pois-näppäin  (kannen alla)



- 1 Huoltoliitännän kansi (avataan sormenpainalluksella)
- 2 Salpa
- 3 Luisti
- 4 JURA Wi-Fi Connect -lähettimen huoltoliitäntä



Säiliö maitojärjestelmäpuhdistukselle

2 Turvallisuutesi vuoksi

Käyttöohjeen noudattaminen

Lue tämä käyttöohje kokonaan ja noudata käyttöohjetta kaikilta osin, ennen kuin käytät laitetta. Säilytä tätä käyttöohjetta laitteen lähellä ja anna se seuraavalle käyttäjälle.

Käyttöohjeen noudattamatta jättäminen voi johtaa vakaviin vammoihin tai esinevahinkoihin. Turvallisuusohjeet on siksi merkitty seuraavalla tavalla:

⚠ VAROITUS Muistuttaa seikoista, jotka voivat johtaa vakaviin vammoihin tai hengenvaaraan.

⚠ HUOMIO Muistuttaa seikoista, jotka voivat johtaa lieviin vammoihin.

HUOMIO Muistuttaa seikoista, jotka voivat johtaa esinevahinkoihin.

Määräysten mukainen käyttö

Laite on tarkoitettu yksityiseen kotitalouskäyttöön. Se on tarkoitettu vain kahvin valmistamiseen sekä maidon ja veden lämmittämiseen. Muunlainen käyttö on määräysten vastaista.

Käyttäjäpiirin rajoitus

Henkilöt, myös lapset, jotka

- fyysisten, sensoristen tai henkisten ominaisuuksiensa tai
- kokemattomuutensa tai tietämättömyytensä takia eivät kykene käyttämään laitetta turvallisesti, saavat käyttää laitetta vain vastuussa olevan henkilön valvonnassa tai ohjauksessa.

Käytettäessä CLARIS Smart⁺ -suodatinpatruunaa tai JURA Wi-Fi Connect -järjestelmää laite muodostaa radioyhteyksiä. Katso yksityiskohtaiset tiedot

käytettävästä taajuuskaistasta ja suurimmasta lähetystehosta luvusta »Tekniset tiedot«.


Lapset laitteen käyttäjinä

Lasten pitää tunnistaa ja käsittää väärästä käytöstä mahdollisesti aiheutuvat vaarat:

- Pidä **alle 8-vuotiaat lapset** poissa laitteen läheisyydestä tai valvo heitä keskeytyksettä.
- **Yli 8-vuotiaat lapset** saavat käyttää laitetta ilman valvontaa vain, mikäli heitä on opastettu käyttämään laitetta turvallisesti.
- Lapset eivät saa suorittaa puhdistus- ja huolto- tehtäviä ilman vastuullisen henkilön valvontaa.
- Älä anna lasten leikkiä laitteella.

Vaurioiden käsittely


Älä käytä vaurioitunutta laitetta tai verkkojohtoa. Aiheutuva sähköisku voi johtaa kuolemaan.

- Jos näkyy merkkejä vauriosta, irrota laite verkkovirrasta. Tee se kytkemällä GIGA pois päältä Päälle/Pois-näppäimellä  ja virtakytkimestä. Irrota sähköpistoke pistorasiasta vasta tämän jälkeen.
- Vaihda vaurioitunut **työnnettävä verkkojohto** alkuperäiseen JURAn verkkojohtoon. Sopimattomat verkkojohdot voivat aiheuttaa välillisiä vahinkoja.

Vaurioiden estäminen


Näin estät laitteen ja verkkojohdon vauriot:

- Älä käytä GIGA-laitetta ja verkkojohtoa kuumien pintojen lähellä.
- Älä hankaa verkkojohtoa teräviä reunoja vasten äläkä purista johtoa rakoihin.
- Älä koskaan jätä verkkojohtoa roikkumaan vapaana. Verkkojohto voi aiheuttaa kompastumisen tai vaurioitua.

- Suojaa GIGA-laite sään vaikutuksilta ja suoralta auringonpaisteelta.
- Liitä GIGA-laite vain tyyppikilvessä ilmoitettuun verkkojännitteeseen. Tyyppikilpi on kiinnitetty laitteen pohjaan.
- Liitä GIGA suoraan talon pistorasiaan. Käytettäessä monipistorasioita tai jatkojohtoja on olemassa ylikuumenemisen vaara.
- Älä käytä emäksisiä tai alkoholia sisältäviä puhdistusaineita, vaan ainoastaan mietoja puhdistusaineita ja pehmeää liinaa.
- Älä käytä lisätyillä aineilla käsiteltyjä tai karameillisoituja kahvipapuja.
- Täytä vesisäiliö vain raikkaalla, kylmällä ja hiilihapottomalla vedellä.
- Kytke laite pois päältä Päälle/Pois-näppäimellä  ja virtakytkimestä, jos laitetta ei käytetä pitkään aikaan, ja irrota pistoke pistorasiasta.
- Käytä ainoastaan alkuperäisiä JURA-hoitotuotteita. Muut kuin JURAn nimenomaisesti suosittelemat tuotteet voivat vaurioittaa GIGA-laitetasi.

Sähköiskun vaara

Vesi johtaa sähkövirtaa. Älä saata vettä ja sähkövirtaa kosketuksiin toistensa kanssa:

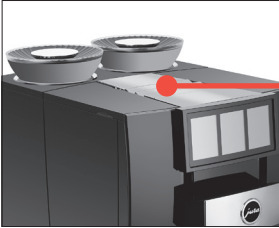
- Älä koskaan koske sähköpistokkeeseen kostein käsin.
- Älä upota GIGA-laitetta ja verkkojohtoa veteen.
- Älä pane GIGA-laitetta tai sen erillisiä osia astianpesukoneeseen.
- Kytke GIGA pois päältä Päälle/Pois-näppäimellä  ennen puhdistustöitä. Pyyhi GIGA aina kostealla, mutta ei koskaan märällä liinalla, ja suojaa se jatkuvilta vesiroiskeilta. GIGA-laitetta ei saa puhdistaa vesisuihkulla.

Palovammojen ja loukkaantumisen vaara

- GIGA ei sovellu sijoitettavaksi pinnalle, jossa voidaan käyttää vesisuihkua.
- Älä koske suuttimiin käytön aikana. Käytä laitteessa olevia kahvoja.
- GIGA-laitetta voi valinnaisesti etäohjata mobiilipäätelaitteilla. Varmista, että tuotetta valmistettaessa tai hoito-ohjelmaa käynnistettäessä ulkopuoliset eivät joudu vaaraan esimerkiksi ollessaan lähellä suuttimia.
- Varmista, että yhdistelmäsuutin on asennettu oikein ja puhdas. Muutoin suuttimesta voi irrota osia. Nielemisvaara.

3 Valmistelut ja käyttöönotto

Laitteen sijoittaminen



Ota seuraavat seikat huomioon sijoittaessasi GIGA-laitetta:

- Aseta GIGA vaakatasossa olevalle tasolle, joka ei ole arka vedelle.
- Valitse GIGA-laitteen sijoituspaikka niin, että laite on suojassa ylikuumenemiselta. Huolehdi siitä, että ilmanvaihtolamellit eivät peity.

Papusäiliön täyttäminen

Papusäiliössä on arominsuojakansi. Siten kahvipapujen aromi säilyy pitempään.

HUOMIO

Kahvipavut, jotka on käsitelty lisätyillä aineilla (esim. sokerilla), jauhettu kahvi ja kylmäkuivattu kahvi vaurioittavat jauhimia.

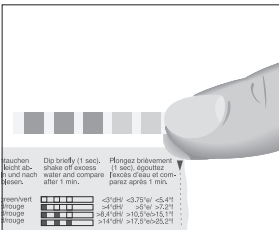
- ▶ Täytä papusäiliö vain käsittelemättömillä paahtetuilla kahvipavuilla.

- ▶ Irrota arominsuojakansi.
- ▶ Poista liat tai vieraat esineet, joita saattaa olla papusäiliössä.
- ▶ Täytä papusäiliö pavuilla ja sulje arominsuojakansi.

Veden kovuuden määrittäminen

Veden kovuus täytyy asettaa ensimmäisen käyttöönoton yhteydessä. Jos tiedät käyttämäsi veden kovuuden, siirry suoraan seuraavaan osioon. Jos et tiedä veden kovuutta, voit aluksi selvittää sen:

- ▶ Pidä toimitukseen sisältyvää Aquadur®-testitikkua 1 sekunti juoksevan veden alla. Ravista vesi pois.
- ▶ Odota n. 1 minuutti.
- ▶ Tarkasta veden kovuusaste Aquadur®-testitikun värjäytymän ja pakkauksessa olevan kuvauksen perusteella.



Ensimmäinen käyttöönotto

⚠ VAROITUS

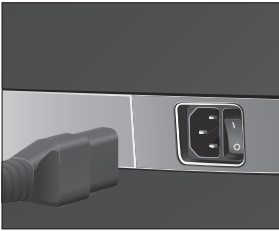
Sähköiskusta aiheutuva hengenvaara vaurioitunutta verkkojohtoa käytettäessä.

- Älä käytä koskaan laitetta, jossa on vaurioita tai jonka verkkojohto on vaurioitunut.

HUOMIO

Maito, hiilihappopitoinen kivennäisvesi tai muut nesteet voivat vaurioittaa vesisäiliötä tai laitetta.

- Täytä vesisäiliö vain raikkaalla, kylmällä vedellä.



Edellytys: Papusäiliöt on täytetty.

- Yhdistä verkkojohto laitteeseen.
- Kytke pistoke pistorasiaan.
- Kytke GIGA virtakytkimellä päälle.



- Avaa Päälle/Pois-näppäimen kansi.
- Kytke GIGA päälle painamalla Päälle/Pois-näppäintä ϕ .
»Sprachauswahl«

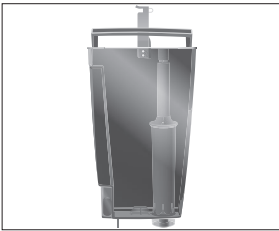
i Voit hakea näyttöön muita kieliä koskettamalla sormella kohtaa < tai >, kunnes haluamasi kieli (esim. »Suomi«) näkyy korostettuna.

- Kosketa kohtaa »Tallenna«.
Näyttöön tulee lyhyesti näkyviin ✓.
»Kellonajan muoto«
- Valitse kellonajan esitysmuoto (»24 h.« tai »AM / PM«).
- Kosketa kohtaa »Tallenna«.
Näyttöön tulee lyhyesti näkyviin ✓.
»Päivä«
- Anna vallitseva päivämäärä (muodossa VVVV/KK/PV).
- Kosketa kohtaa »Tallenna«.
Näyttöön tulee lyhyesti näkyviin ✓.
»Aika«
- Anna vallitseva kellonaika.
- Kosketa kohtaa »Tallenna«.
Näyttöön tulee lyhyesti näkyviin ✓.
»Säädä veden kovuus«

3 Valmistelut ja käyttöönotto

i Jos et tiedä käytettävän veden kovuutta, se täytyy selvittää seuraavaksi (katso edellinen luku).

- ▶ Kosketa kohtaa < tai > veden kovuuden asetuksen muuttamiseksi.
- ▶ Kosketa kohtaa »Tallenna«.
Näyttöön tulee lyhyesti näkyviin ✓.
»Laita suodatin paikoilleen.«
- ▶ Aseta astia yhdistelmä- ja kuumavesisuuttimen alle.
- ▶ Irrota vesisäiliö ja huuhtelee se kylmällä vedellä.
- ▶ Käännä suodatinpidike ylös.
- ▶ Aseta toimitukseen sisältyvä suodatinpatruunan jatke ylös CLARIS Smart[®] -suodatinpatruunan päälle.



- ▶ Aseta suodatinpatruuna ja jatke vesisäiliöön.
- ▶ Sulje suodatinpidike. Se loksauttaa kuuluvasti paikalleen.
- ▶ Täytä vesisäiliö puhtaalla, kylmällä vedellä ja aseta se takaisin paikalleen.

i Laite tunnistaa automaattisesti, että suodatinpatruuna on juuri asetettu paikalleen.

»Käytä vedensuodatinta« ✓

»Vedensuodatinta aktivoidaan.«, vesi valuu suoraan ylimääräisen veden astiaan.

»Kone täyttyy.«, kuumaa vettä valuu kuumavesisuuttimesta.

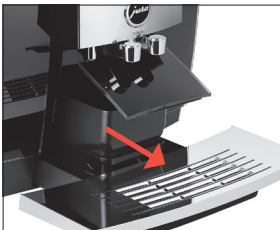
»Tyhjennä tippakaukalo« / »Tyhjennä kahvinpurusäiliö«

- ▶ Tyhjennä ylimääräisen veden astia ja aseta se takaisin paikalleen.
- »Yhteydet« / »Liitä lisävaruste«

i Voit yhdistää GIGAn langattomasti lisävarusteena saatavilla olevaan Cool Control -maidonjäähdyttimeen. Kosketa tällöin kohtaa »Kytke« ja toimi näytössä näkyvien lisäohjeiden mukaisesti.

- ▶ Kosketa kohtaa »Seuraava«.
»Yhteydet« / »Wi-Fi yhteys«

i GIGA on varustettu JURA Wi-Fi Connect -lähettimellä. Jos haluat käyttää GIGAA JURAN J.O.E.[®] -sovelluksella, skanna QR-koodi ja lataa J.O.E.[®]. Kosketa sitten kohtaa »Kytke« ja toimi näytössä näkyvien lisäohjeiden mukaisesti.



- Kosketa kohtaa »Seuraava«.
- Aseta astia yhdistelmäsuuttimen alle.
- Kosketa kohtaa »Seuraava«.
»Huuhtelee.« / »Maitojärjestelmä huuhdotaan.«. Aloitusnäyttö näkyy näytössä. GIGA on nyt käyttövalmis.

GIGA-laitteen ohjaus – JURA Cockpit

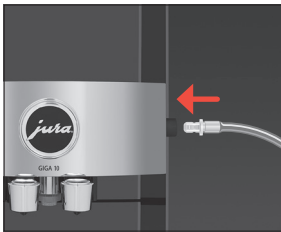
JURA Cockpitillä ohjaat GIGA-laitettasi. Siirry JURA Cockpitiin koskettamalla ylhäällä olevaa kellonaika-aluetta.

| Symboli | Merkitys |
|---|--|
|  | Alue »Laitteasetus« (vihreä) |
|  | Alue »Hoito« (sininen) |
|  (valkoinen) | GIGA-laite on yhdistetty JURA Wi-Fi Connect -lähettimen välityksellä verkkoon ja/tai Cool Controliin |
|  (punainen) | Ei yhteyttä Wi-Fi-verkkoon |
|  | Suodatuskäyttö |
|  | Tee itsediagnoosi, niin saat yleiskuvan GIGA-laitteen hoidon tilasta |

Maidon liittäminen

GIGA tuottaa hienoa, kermaisen pehmeää maitovaahtoa, jonka koostumus on täydellinen. Maidon vaahdottamisen pääkriteeri on maidon lämpötila 4–8 °C. Suosittelemme siksi käyttämään maidonjäähdytintä tai maitosäiliötä.

- Yhdistä maitoletku yhdistelmäsuuttimeen.
 - i** GIGA-laitteen maitojärjestelmä on varustettu liitoskappaleella **HP3** ja vaihdettavalla maitosuuttimella **CX3**.
- Yhdistä maitoletkun toinen pää maitosäiliöön tai maidonjäähdyttimeen.



4 Valmistus

Laitteeseen sisältyvät tuotteet aloitusnäytöllä:


| Aloitusnäyttö, sivu 1 | | |
|--------------------------|-----------------|------------------------------|
| Espresso | Kahvi | Espresso macchiato |
| Americano | | Cortado |
| Lungo | | Cappuccino |
| Kuuma vesi | | Flat white -kahvi |
| Aloitusnäyttö, sivu 2 | | |
| Maitokahvi | Latte macchiato | 2x kahvi |
| Maitovaahattoannos | | Flat white -kahvi Extra Shot |
| Espresso doppio | | Cold Brew -Espresso |
| Pieni kannullinen kahvia | | Cold Brew -Maitokahvi |

Yleistä valmistuksesta:

| Tavoite | Menettely |
|--|---|
| Yksittäistuotteen papusäiliön ja kahvin vahvuuden muuttaminen | Katso luku: ”Valmistus esivalintaa käyttäen (Aroma Selection)” |
| Yksittäistuotteen määrän muuttaminen | Paina tuotteen käynnistämisen jälkeen jotakin kokoa XS/S/M/L/XL/XXL |
| Muiden tuotteiden hakeminen näkyviin | Valitse aloitusnäytöllä < tai > |
| Valmistuksen pysäyttämisen | Kosketa kohtaa »Peruuta« |
| Minkä tahansa tuotteen jauhatusasteen, kahvin vahvuuden, määrien ja muiden asetusten muuttaminen pysyvästi | Kosketa tuotetta noin 2 sekunnin ajan ja määrittele asetukset kohdassa »Tuotteen asetukset« |
| Tuotteen valitseminen suosikiksi aloitusnäyttöön | Kosketa tuotetta noin 2 sekunnin ajan ja valitse kohdasta »Vaihda tuote« jokin toinen tuote |

- i** Jos näytöllä näkyy näytönsäästäjä, siirry takaisin aloitusnäyttöön koskettamalla näyttöä.
- i** Kahvi maistuu parhaalta kuumana. Kylmä posliinikuppi vie juoman lämmön ja maun. Suosittelemmekin, että kupit lämmitetään etukätehen. JURAn kupinlämmittimiä on saatavissa erikoisliikkeistä.

Valmistus esivalintaa käyttäen (Aroma Selection)

GIGA-laitteen Aroma Selection  -valinnan avulla voit muuttaa minkä tahansa tuotteen **kahvin vahvuutta** ennen valmistusta. Lisäksi voit valita, mitä **papusäiliötä** valmistuksessa käytetään, tai voit tehdä muita asetuksia ennalta:

- »Cold Brew«  (tuote valmistetaan kylmänä)

- »Extra Shot« ☕ (tuote valmistetaan 2 keittämällä kulloinkin puolitetuuta vesimäärää käyttäen, jolloin tuloksena on erityisen voimakkaan makuinen kahvi)
- »Tuplatuote« (valittu tuote valmistetaan tuplatuotteena)

i Kaikki asetukset eivät ole käytettävissä kaikille tuotteille.

Esimerkki: Vahvemman espresson valmistus

- Aseta kuppi yhdistelmäsuuttimen alle.
- Kosketa symbolia ☕ (alhaalla keskellä).
- Kosketa kohtaa »Espresso«.
- Lisää kahvin vahvuutta koskettamalla jauhimen asetusta (ympyrä).
- Käynnistä valmistus koskettamalla espresson **kuvaketta**. Ennalta asetettu espresson vesimäärä valuu kuppiin.



Cold Brew

Esivalinnan »Cold Brew« avulla voit valmistaa kylmän kahviuoman.

Esimerkki: Kahvin valmistus esivalintaa »Cold Brew« käyttäen

- Täytä vesisäiliö kylmällä vedellä.
- i** Voit vaikuttaa juoman valmistuksen tulokseen: Mitä kylmempää vesi vesisäiliössä on, sitä kylmempää on valmistuksen tuloksena saatava juoma.

- Aseta lasi yhdistelmäsuuttimen alle.
- Lisää lasiin jääpaloja mieltymyksesi mukaan.
- Kosketa symbolia ☕ (alhaalla keskellä).
- Kosketa kohtaa »Kahvi«.
- Tee esivalinta »Cold Brew« koskettamalla kohtaa ☕.
- Käynnistä valmistus koskettamalla kahvin **kuvaketta**. Ennalta asetettu kahvin vesimäärä valuu lasiin.



Espresso ja kahvi

Esimerkki: Kahvi

- Aseta kuppi yhdistelmäsuuttimen alle.
- Kosketa kohtaa »Kahvi«.
- Ennalta asetettu kahvin vesimäärä valuu kuppiin.



Latte macchiato, cappuccino ja muut maitoa sisältävät kahviuomat



GIGA valmistaa sinulle seuraavat maitoa sisältävät kahviuomat napin painalluksella:

- Espresso macchiato
- Cortado
- Cappuccino
- Flat white -kahvi
- Latte macchiato
- Maitokahvi

Esimerkki: Latte macchiato

Edellytys: Maito on liitetty yhdistelmäsuuttimeen.

- Aseta lasi yhdistelmäsuuttimen alle.
- Kosketa kohtaa »**Latte macchiato**«.

Ennalta asetettu maito- ja maitovaahdomäärä valuu lasiin.

i Valmistuksessa on lyhyt tauko, jonka aikana lämmin maito erottuu maitovaahdosta. Näin latte macchiatoon muodostuu juomalle tyypilliset kerrokset.

Ennalta asetettu espresson vesimäärä valuu lasiin.

i **8 minuutin** kuluttua maidon valmistuksen jälkeen tapahtuu aina maitojärjestelmän **automaattinen** huuhtelu. Aseta siksi aina astia yhdistelmäsuuttimen alle maidon valmistamisen jälkeen.

Jotta yhdistelmäsuuttimen maitojärjestelmä toimisi moitteettomasti, se on puhdistettava **päivittäin**. (katso luku 7 »Huolto – Puhdistusta maitojärjestelmä«).

Maito ja maitovaahdot

GIGA valmistaa lämpimän maidon ja maitovaahdon.

i **8 minuutin** kuluttua maidon valmistuksen jälkeen tapahtuu aina maitojärjestelmän **automaattinen** huuhtelu. Aseta siksi aina astia yhdistelmäsuuttimen alle maidon valmistamisen jälkeen.

Espresso doppio

»Doppio« on italiaa ja tarkoittaa »kaksinkertaista«. Espresso doppion valmistuksessa tehdään kaksi espressoa peräkkäin. Tuloksena on erityisen vahva ja aromaattinen kahviuoma.

Americano ja lungo

Americanossa ja lungossa GIGA yhdistää kahvin erityisellä valmistusmenetelmällä kuumaan veteen. Näin syntyy täyteläinen ja erityisen kevyt sekä vatsaystävällinen kahviuoma. Voit muuttaa juomaan

käytettävän lisäveden määrää (katso luku 4 »Valmistus – Tuoteasetuksien muuttaminen«).

Pieni kannullinen kahvia

Perinteiseen tapaan posliinikannussa tarjoiltava »pieni kannullinen kahvia« antaa tilaisuuden nauttia rauhallisesta ja rentouttavasta kahvihetkestä hyvässä seurassa – kuten ”vanhoina hyvinä aikoina”. »Pieni kannullinen kahvia« tarkoittaa isoa annosta mustaa kahvia, joka tarjoillaan perinteisesti aamiaisen tai leivoksen yhteydessä. Valitse 1–5 iskua mustaa kahvia.

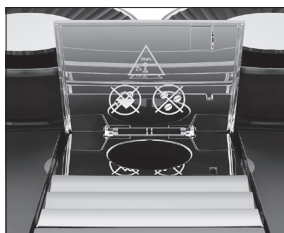
Jauhettu kahvi

Voit käyttää jauhettun kahvin täyttösuppiloa toisen, esimerkiksi kofeiinittoman kahvin valmistukseen.

- Älä lisää jauhettua kahvia koskaan kahta täyttä mittalusikallista enempää.
- Älä käytä liian hienoksi jauhettua kahvia. Se voi tukkia järjestelmän, ja kahvi valuu vain tipoitain.
- Jos olet lisännyt liian vähän jauhettua kahvia, näytössä lukee »Ei tarpeeksi valmiiksi jauhettua kahvia.«, ja GIGA keskeyttää toimenpiteen.
- Haluamasi kahvijuoma on valmistettava n. 1 minuutin kuluessa jauhettun kahvin lisäämisestä. Muuten GIGA keskeyttää vaiheen ja on jälleen käyttövalmis.

Esimerkki: Näin valmistat espresson jauhetusta kahvista.

- ▶ Aseta espressokuppi yhdistelmäsuuttimen alle.
 - ▶ Avaa jauhettun kahvin täyttösuppilon kansi.
 - ▶ Lisää täyttösuppiloon täysi mittalusikallinen jauhettua kahvia.
 - ▶ Sulje täyttösuppilon kansi.
 - ▶ Kosketa kohtaa »Espresso«.
- Ennalta asetettu espresson vesimäärä valuu kuppiin.



Kuuma vesi

GIGA tarjoaa mahdollisuuden valmistaa erilaisia kuuman veden versioita:

- »Kuuma vesi«
- »Vesi vihreää teetä varten« (tuote on valittava aloitusnäyttöön: paina haluttua tuotetta 2 sekuntia, valitse sitten toiminnolla »Vaihda tuote« vesi vihreää teetä varten)

⚠ HUOMIO


Kuumien vesiroiskeiden aiheuttama palovammavaara.
▸ Vältä suoraa kosketusta ihoon.



Esimerkki: Kuuma vesi

- Aseta kuppi kuumavesisuuttimen alle.
 - Kosketa kohtaa »**Kuuma vesi**«.
- Ennalta määritetty vesimäärä valuu kuppiin.

Profiilien asetukset

GIGA mahdollistaa jopa neljän profiilin määrittämisen. Näin esimerkiksi jokainen perheenjäsen voi tallettaa kolme omaa suosikkikahvi-juomaansa. Siirry Cockpitissa alueelle »Laitteasetus« . Valitse valikossa »Näyttö« / »Määritä profiili« haluttu profiilien määrä.

Nyt voit muokata profiileja Cockpitissa. Kosketa tätä varten profiilia ja lisää tallenna tuotteet. Anna profiilille uusi nimi painamalla profiilia 2 sekuntia.

Tuoteasetuksien muuttaminen

Pääset asetusvaihtoehtoihin koskettamalla jotakin tuotetta **noin 2 sekunnin ajan:**

- ▀ »**Tuotteen asetukset**«: Tee pysyvät yksilölliset asetukset, kuten kahvin vahvuus ja kupin koko, muuta tuotenimiä tai määritä esivalinnaksi »Cold Brew«, »Extra Shot« tai »Tuplatuote«.
- ▀ »**Vaihda tuote**«: Korvaa aloitusnäytön tuotteet suosikeillasi.

Valinta asetusvaihtoehdoista tehdään aina samalla tavalla.

Esimerkki: Näin muutat kahvin **kupin kokoa**.

- Kosketa **n. 2 sekuntia** kohtaa »**Kahvi**«.
- Kosketa kohtaa »**Tuotteen asetukset**«.


i Eri asetusvaihtoehdot näytetään näytöllä symboleilla, jotka määrytyvät valitun tuotteen mukaan.

- Kosketa kupin koon symbolia.
- Valitse jokin kupin koko XS/S/M/L/XL/XXL.
- Napauta kohtaa »**X**« ja vahvista asetus valitsemalla »**Kyllä**«.

5 Päivittäinen käyttö

Laitteen käynnistys ja poiskytkentä



- Aseta astia yhdistelmäsuuttimen alle.
- Avaa Päälle/Pois-näppäimen kansi.
- Paina Päälle/Pois-näppäintä .

»Huuhtelee.«

GIGA-laite on kytketty päälle tai pois päältä.

- i** Kun laite kytketään pois päältä, järjestelmä huuhdellaan vain silloin, kun laitteella on valmistettu kahviuoma.
- i** Jos laitteella on valmistettu ennen poiskytkentää maitojuomia, laite kehottaa sinua suorittamaan maitojärjestelmäpuhdistuksen (»Puhdista maitojärjestelmä«). 30 sekunnin kuluttua poiskytkentää jatketaan automaattisesti.

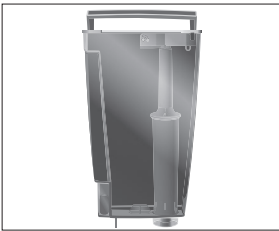
Vesisäiliön täyttäminen

Laitteen päivittäinen huolto ja maidon, kahvin ja veden hygieeninen käsittely ovat ratkaisevassa asemassa, jotta kuppiin saada aina täydellinen kahvituote. Vaihda tämän takia vesi **päivittäin**.

HUOMIO

Maito, hiilihappopitoinen kivennäisvesi tai muut nesteet voivat vaurioittaa vesisäiliötä tai laitetta.


- Täytä vesisäiliö vain raikkaalla, kylmällä vedellä.







- Avaa vesisäiliön kansi.
- Irrota vesisäiliö ja huuhtelee se kylmällä vedellä.
- Täytä vesisäiliö puhtaalla, kylmällä vedellä ja aseta se takaisin paikalleen.
- Sulje vesisäiliön kansi.


Hoitotoimenpiteet

Optimaalinen kahvin laatu riippuu monesta tekijästä. Yksi tärkeä edellytys on GIGA-laitteen jatkuva hoito. Suorita seuraavat toimenpiteet:

| Hoitotoimenpide | Päivittäin | Tarvittaessa | Huomaus |
|--|-------------------|---------------------|--|
| Ylimääräisen veden astian ja kahvinporosäiliön tyhjennys ja huuhtelu lämpimällä vedellä (ylimääräisen veden astian asetusosa, ylimääräisen veden astia ja kahvinporosäiliö voidaan pestä astianpesukoneessa) | ▪ | | Tyhjennä kahvinporosäiliö vain, kun laite on kytketty päälle. Vain siten kahvinporolaskuri nollautuu. |
| Maitojärjestelmän puhdistus (hyvin likainen järjestelmä purettava lisäksi osiin) | | ▪ | Katso luku 7 »Huolto – Yhdistelmäsuuttimen irrottaminen ja huuhtelu«. |
| Maitoletkun huuhtelu | ▪ | | |
| Vesisäiliön huuhtelu | ▪ | | |
| Laitteen pintojen pyyhintä puhtaalla, pehmeällä, kostealla liinalla (esim. mikrokuituliinalla) | ▪ | | |
| Maitoletkun ja liitoskappaleen HP3 vaihto | | n. joka 3. kuukausi | |
| Vaihdeettavan maitosuuttimen CX3 vaihto | | n. joka 3. kuukausi | |
| Vesisäiliön sisäseinien puhdistus harjalla | | ▪ | |
| Kuppitason ylä- ja alisivun puhdistus | | ▪ | |
| Ylimääräisen veden astian ja kahvinporosäiliön huolellinen puhdistus | | ▪ | Cockpitin osioon »Hoito«  ilmestyy ilmoitus »Huoltotiedot«. |

-  Tee **itsediagnoosi** säännöllisesti, jotta saat yleiskuvan GIGAn hoidon tilasta. Valitse tätä varten Cockpitissa .
-  Tietoja GIGA-laitteen hoidosta on myös alueella »Hoito«  ohjelmavaiheessa »Huoltotiedot«.

6 Laiteasetukset


Siirry Cockpitiin napauttamalla aloitusnäytöllä **kellonaika-alueetta**. Osiossa »Laiteasetus»  voit tehdä seuraavat asetukset:

| Ohjelmavaihe | Alavaihe | Selitys |
|---|--|--|
| »Valitse kieli« | | Kielen asettaminen |
| »Aseta jauhatuskarkeus« | »Vasen kahvimylly« »Oikea kahvimylly« | Kummankin jauhimien jauhatusasteen säätäminen erikseen käytettäville kahvipavuille sopivaksi |
| »Veden kovuus« | | Käytettävän veden kovuuden asettaminen (1 °dH – 30 °dH) laitteen kalkkeutumisen estämiseksi |
| »Yhteydet« (näkyvä vain silloin, kun käytetään JURA Wi-Fi Connect -lähetintä) | »Wi-Fi yhteys« | GIGAn langattoman yhteyden muodostaminen JURAn J.O.E.®-sovelluksen avulla tai langattoman yhteyden purkaminen |
| | »Liitä lisävaruste« | GIGAn langattoman yhteyden muodostaminen Cool Control -maidonjäähdyttimen avulla tai langattoman yhteyden purkaminen |
| »Näyttö« | »Määritä profiili« | (0–4) profiilin määrittäminen Cockpitissa kolmen oman suosikkikahvijuoman valitsemiseksi |
| | »Tuotenimi« | Tuotekuvien näkyminen aloitusnäytössä tuotenimien kanssa / ilman tuotenimiä |
| | »Kahvimyllyn nimi« | Jauhimien nimien muuttaminen esim. käytettäviä kahvipapuja varten |
| | »Kirkkaus« | Näytön kirkkauden muuttaminen (10 prosentin askelin) |
| »Laskuri« | »Tuotelaskuri« | Valmistuslaskurin lukeman katsominen |
| | »Huoltolaskuri« | Hoitolaskurin lukeman katsominen |
| »Yleistä« | »Tiedot« | Ohjelmistoversion katsominen |
| | »Tyhjennä järjestelmä« | Järjestelmän tyhjentäminen GIGA-laitteen suojaamiseksi pakkaselta kuljetuksen yhteydessä |
| | »Tehdasasetukset« | GIGA-laitteen palauttaminen tehdasasetuksiin (minkä jälkeen laite kytkeytyy pois päältä) |
| »Energiansäästö« | | Energiansäästötilan aktivoiminen tai deaktivoiminen |
| »Aika / päivä« | »Aika« | Kellonajan asettaminen |
| | »Päivä« | Päivämäärän asettaminen (muoto VVVV/KK/PP) |
| | »Kellonajan muoto« | Ajan esitysmuodon asettaminen (24 h, AM/PM) |

| Ohjelmavaihe | Alavaihe | Selitys |
|--------------|--------------------------------------|--|
| »Ajastin« | »Käynnistä laite« »Sammuta laite« | Päälle- ja poiskytkentäajan asettaminen kaikille viikonpäiville |
| | »Sammuta jälkeen« | Automaattisen poiskytkentäajan asettaminen energian säästämiseksi (poiskytkentä 15 minuutin, 30 minuutin tai 1–9 tunnin kuluttua viimeisestä laitteella tehdystä toimenpiteestä) |

7 Huolto

Yleistä hoidosta:


- GIGA-laitteen hoitoa ohjataan Cockpitissa alueella »Hoito« .
- Jos jokin hoito-ohjelma on tarpeen käynnistää, kellonaika-alue näkyy aloitusnäytössä taustaltaan punaisena. Siirry JURA Cockpitiin napauttamalla kellonaika-aluetta. Suoritettavat hoito-ohjelmat näytetään taustaltaan punaisina ilmoituksina. Siirry suoraan hoito-ohjelmaan koskettamalla vastaavaa ilmoitusta.
- Suorita kulloinenkin hoito-ohjelma aina heti, kun sitä pyydetään.

Laitteen huuhtelu



Voit käynnistää huuhtelun koska tahansa manuaalisesti.

Edellytys: Aloitusnäyttö näkyy näytössä.

- Aseta astia yhdistelmäsuuttimen alle.
- Siirry Cockpitiin napauttamalla kellonaika-aluetta.
- Kosketa kohtaa .
- Kosketa kohtaa »Huuhtele« huuhteluvaiheen käynnistämiseksi. Vaihe pysähtyy automaattisesti.

Automaattinen maitojärjestelmähuuhtelu

8 minuutin kuluttua maidon valmistuksen jälkeen tapahtuu aina maitojärjestelmän **automaattinen** huuhtelu. Aseta siksi aina astia yhdistelmäsuuttimen alle maidon valmistamisen jälkeen.

Puhdista maitojärjestelmä

Jotta yhdistelmäsuuttimen maitojärjestelmä toimisi moitteettomasti, se on puhdistettava **päivittäin**, kun olet valmistanut maitoa.

HUOMIO

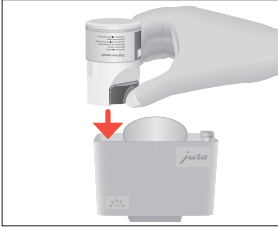
Väärän puhdistusaineen käyttö voi aiheuttaa vaurioita laitteeseen ja jäämiä veteen.

- Käytä ainoastaan alkuperäisiä JURA-huoltotuotteita.

- i** JURAn maitojärjestelmän puhdistusainetta on saatavana erikoisliikkeistä.
- i** Käytä puhdistukseen mukana toimitettua säiliötä maitojärjestelmäpuhdistukselle.

Edellytys: Aloitusnäyttö näkyy näytössä.

- ▶ Siirry Cockpitiin napauttamalla kellonaika-aluetta.
- ▶ Kosketa kohtaa »Puhdista maitojärjestelmä«.
- ▶ Kosketa kohtaa »Seuraava«.
»Puhdistusaine maitojärjestelmälle« / »Liitä maitoputki«
- ▶ Irrota maitoletku maitosäiliöstä tai maidonjäähdyttimestä.
- ▶ Kaada maitojärjestelmäpuhdistukseen tarkoitettuun säiliöön 1 mittakorkillinen maitojärjestelmän puhdistusainetta.

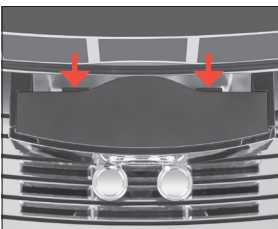
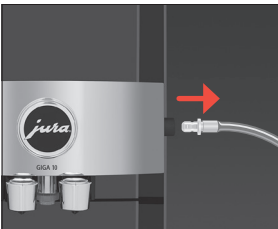


- ▶ Aseta säiliö yhdistelmäsuuttimen alle ja liitä maitoletku säiliöön.
i Maitoletkussa on oltava liituskappale HP3, jotta maitoletku voidaan yhdistää oikein säiliöön.
- ▶ Työnnä yhdistelmäsuutin alas säiliön kiinnittämiseksi.
- ▶ Kosketa kohtaa »Aloita«.
Yhdistelmäsuuttimen ja maitoletkun puhdistus käynnistyy. Vaihe pysähtyy automaattisesti.

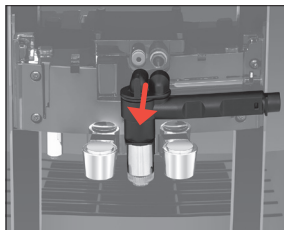
Yhdistelmäsuuttimen irrottaminen ja huuhtelu

Jos maidon vaahdotuksessa syntyy liian vähän vaahtoa tai maitoa roiskuu yhdistelmäsuuttimesta, yhdistelmäsuutin voi olla likaantunut. Pura tässä tapauksessa yhdistelmäsuutin ja huuhtele se.

- ▶ Irrota maitoletku ja huuhtele se perusteellisesti juoksevilla vedellä.

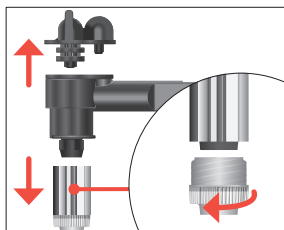


- ▶ Paina avausosia ja ota yhdistelmäsuuttimen kansi yläkautta pois.

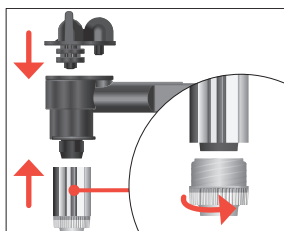


- Ota maitojärjestelmä yhdistelmäsuuttimesta.

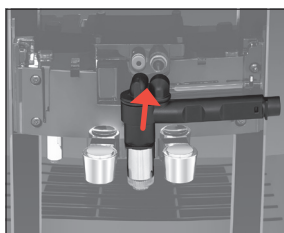
i Älä väännä maitojärjestelmää pois maitoletkun liitännästä. Poista se tiukalla otteella välttääksesi mahdolliset kallistukset.



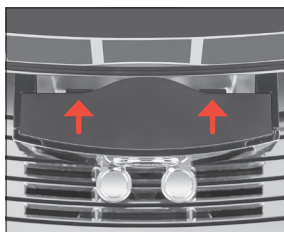
- Pura maitojärjestelmä erillisiin osiin.
- Huuhtele kaikki osat juoksevilla vedellä. Jos maitojäämät ovat kuivuneet tiukasti kiinni, aseta erilliset osat ensin liukseen, jossa on 250 ml vettä ja 1 mittakorkillinen JURAn maitojärjestelmän puhdistusainetta. Huuhtele erilliset osat lopuksi huolellisesti.



- Kokoa maitojärjestelmä uudestaan.



- Aseta yhteen liitetyt erilliset osat takaisin yhdistelmäsuuttimeen ja paina ne lujasti paikalleen.



- Aseta yhdistelmäsuuttimen kansi paikalleen. Varmista, että yhdistelmäsuuttimen kansi on lukittunut kunnolla paikalleen.

Suodattimen asennus/vaihto

Kun suodatinpatruunan vaikutus on loppunut (riippuu asetetusta veden kovuudesta), GIGA vaatii suodattimen vaihtoa.

- ❗ GIGA-laitteelle ei tarvitse tehdä kalkinpoistoa, jos käytät CLARIS Smart⁺ -suodatinpatruunaa.
- ❗ CLARIS Smart⁺ -suodatinpatruunoita on saatavissa erikoisliikkeistä.

Edellytys: Aloitusnäyttö näkyy näytössä. (Tai Cockpitissa näkyy »Vaihda suodatin«, kun käytetyn suodattimen kapasiteetti on loppunut.)

- Irrota vesisäiliö ja tyhjennä se.
- Käännä suodatinpidike ylös ja irrota vanha CLARIS Smart⁺ -suodatinpatruuna ja jatke.
- Aseta suodatinpatruunan jatke ylös **uuteen** CLARIS Smart⁺ -suodatinpatruunaan.
- Aseta suodatinpatruuna ja jatke vesisäiliöön.
- Sulje suodatinpidike. Se loksauttaa kuuluvasti paikalleen.
- Täytä vesisäiliö puhtaalla, kylmällä vedellä ja aseta se takaisin paikalleen.

Laitte tunnistaa automaattisesti, että suodatinpatruuna on juuri asetettu paikalleen / vaihdettu.

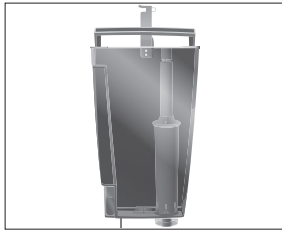
»Vedensuodatinta aktivoidaan.«, vesi valuu suoraan ylimääräisen veden astiaan.

»Tyhjennä tippakaukalo« / »Tyhjennä kahvinpurusäiliö«

- Tyhjennä ylimääräisen veden astia ja kahvinpurusäiliö ja aseta ne takaisin paikalleen.

»Käytä vedensuodatinta« ✓

Aloitusnäyttö näkyy näytössä.



Laitteen puhdistaminen

Kun juomia on valmistettu 180 tai käynnistysshuuteluja on tehty 80, GIGA ilmoittaa puhdistuksen tarpeesta.

HUOMIO

Väärän puhdistusaineen käyttö voi aiheuttaa vaurioita laitteeseen ja jäämiä veteen.

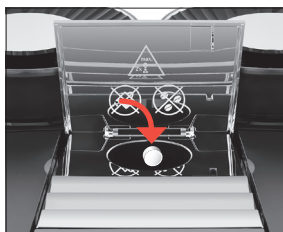
- Käytä ainoastaan alkuperäisiä JURA-huoltotuotteita.

❗ Puhdistusohjelma kestää n. 20 minuuttia.

❗ Älä keskeytä puhdistusohjelmaa. Keskeyttäminen heikentää puhdistuksen laatua.

❗ JURA-puhdistustabletteja on saatavilla erikoisliikkeistä.

Edellytys: Cockpitissä näkyy »Pesee«.



- Täytä vesisäiliö
- Kosketa kohtaa »Pese«.
- Kosketa kohtaa »Aloita«.
- »Tyhjennä kahvinpurusäiliö« / »Tyhjennä tippakaukalo«
- Tyhjennä ylimääräisen veden astia ja kahvinporosäiliö ja aseta ne takaisin paikalleen.
- Aseta astia yhdistelmäsuuttimen alle.
- Kosketa kohtaa »Seuraava«.
- »Laitetta pestään.«, vettä valuu yhdistelmäsuuttimesta. Vaihe keskeytyy, »Lisää puhdistustabletti.«.
- Avaa jauhetun kahvin täyttösuppilon kansi.

- Pistä JURA-puhdistustabletti täyttösuppiloon.
- Sulje täyttösuppilon kansi.
- Kosketa kohtaa »Seuraava«.
- »Laitetta pestään.«, vettä valuu useita kertoja yhdistelmäsuuttimesta.
- »Tyhjennä kahvinpurusäiliö« / »Tyhjennä tippakaukalo«
- Tyhjennä ylimääräisen veden astia ja kahvinporosäiliö ja aseta ne takaisin paikalleen.
- »Pese« ✓
- Aloitusnäyttö näkyy näytössä.

Laitteen kalkinpoisto

GIGA kalkkeutuu käytön mukaan ja ilmoittaa automaattisesti kalkinpoiston tarpeesta. Kalkkeutuminen riippuu käytetyn veden kovudesta.

i Jos käytät CLARIS Smart⁺ -suodatinpatruunaa, näyttöön ei tule vaatimusta kalkinpoistosta.

⚠ HUOMIO

Kalkinpoistoaineen joutuminen iholle tai silmiin voi aiheuttaa ärsytystä.

- Vältä kosketusta ihon ja silmien kanssa.
- Huuhtelee kalkinpoistoaine pois puhtaalla vedellä. Käänny lääkärin puoleen, jos ainetta joutuu silmiin.

HUOMIO

Väärän kalkinpoistoaineen käyttö voi aiheuttaa vaurioita laitteeseen ja jäämiä veteen.

- Käytä ainoastaan alkuperäisiä JURA-huoltotuotteita.

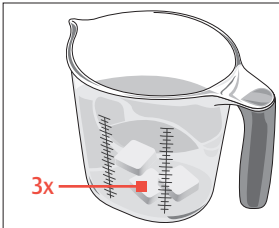
HUOMIO Jos kalkinpoisto keskeytetään, laite saattaa vaurioitua.
 ▶ Suorita kalkinpoisto kokonaan loppuun.

HUOMIO Jos kalkinpoistoainetta joutuu herkille pinnoille (esim. marmorille), voi aiheutua vaurioita.
 ▶ Poista roiskeet heti.

- ❗ Kalkinpoisto-ohjelma kestää n. 45 minuuttia.
- ❗ JURA-kalkinpoistotabletteja on saatavilla erikoisliikkeistä.

Edellytys: Cockpitissä näkyy »Kalkinpoisto«.

- ▶ Kosketa kohtaa »Kalkinpoisto«.
- ▶ Kosketa kohtaa »Aloita«.
- ▶ Tyhjennä tippakaukalo / »Tyhjennä kahvinpurusäiliö«
- ▶ Tyhjennä ylimääräisen veden astia ja kahvinporosäiliö ja aseta ne takaisin paikalleen.
- ▶ »Kaada kalkinpoistoaine vesisäiliöön.«
- ▶ Irrota vesisäiliö ja tyhjennä se.
- ▶ Liuota 3 JURA-kalkinpoistotablettia täydellisesti 600 ml:aan vettä. Tämä voi kestää joitakin minuutteja.
- ▶ Lisää liuos **tyhjään** vesisäiliöön ja aseta vesisäiliö paikalleen.




- ▶ Aseta astia yhdistelmä- ja kuumavesisuuttimen alle.
- ▶ Kosketa kohtaa »Seuraava«.
- ▶ »Kalkinpoistoa suoritetaan.«, vettä valuu useita kertoja kuumavesisuuttimesta ja yhdistelmäsuuttimesta ylimääräisen veden astiaan.
- ▶ Tyhjennä tippakaukalo / »Tyhjennä kahvinpurusäiliö«
- ▶ Tyhjennä ylimääräisen veden astia ja kahvinporosäiliö ja aseta ne takaisin paikalleen.
- ▶ »Huuhtelee vesisäiliö.« / »Täytä vesisäiliö«
- ▶ Tyhjennä astia ja aseta se takaisin yhdistelmäsuuttimen ja kuumavesisuuttimen alle.
- ▶ Irrota vesisäiliö ja huuhtelee se perusteellisesti.
- ▶ Täytä vesisäiliö puhtaalla, kylmällä vedellä ja aseta se takaisin paikalleen.

- ▶ Kosketa kohtaa »Seuraava«.
Vettä valuu useita kertoja kuumavesisuuttimesta ja yhdistelmäsuuttimesta ylimääräisen veden astiaan.
»Tyhjennä tippakaukalo« / »Tyhjennä kahvinpurusäiliö«
- ▶ Tyhjennä ylimääräisen veden astia ja kahvinporosäiliö ja aseta ne takaisin paikalleen.
»Kalkinpoisto« ✓
Aloitusnäyttö näkyy näytössä.
- i** Jos kalkinpoisto keskeytyy odottamattomasti, huuhtelee vesisäiliö huolellisesti.

Itsediagnoosin tekeminen

Tee GIGAn **itsediagnoosi** säännöllisin väliajoin, jotta saat yleiskuvan laitteen hoidon tilasta.

- ▶ Siirry Cockpitiin napauttamalla kellonaika-aluetta.
- ▶ Valitse .
- GIGA tekee nyt itsediagnoosin ja luettelee tarvittavat toimenpiteet.
- ▶ Tee nyt suositellut hoitotoimenpiteet.


Vesisäiliön kalkinpoisto

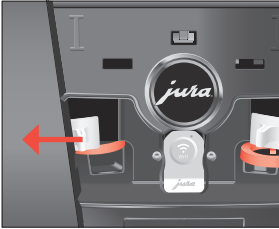
Vesisäiliö voi kalkkeutua. Tee vesisäiliölle kalkinpoisto ajoittain häiriöttömän toiminnan varmistamiseksi.

- ▶ Irrota vesisäiliö.
- ▶ Jos käytät CLARIS Smart[®] -suodatinpatruunaa, poista se.
- ▶ Liuota 3 JURA-kalkinpoistotablettia täyteen vesisäiliöön.
- ▶ Anna kalkinpoistoliuoksen vaikuttaa vesisäiliössä useita tunteja (esim. yön yli).
- ▶ Tyhjennä vesisäiliö ja huuhtelee se perusteellisesti.
- ▶ Jos käytät CLARIS Smart[®] -suodatinpatruunaa, aseta se takaisin paikalleen.
- ▶ Täytä vesisäiliö puhtaalla, kylmällä vedellä ja aseta se takaisin paikalleen.

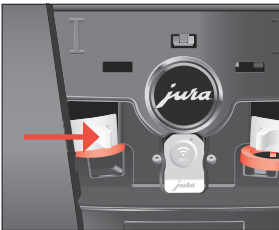
Papusäiliön puhdistaminen

Kahvipavuissa saattaa olla ohut rasvakerros, joka tarttuu papusäiliöiden seinämiin. Tällaiset jäämät voivat vaikuttaa negatiivisesti kahvin laatuun. Puhdista papusäiliöt tämän takia ajoittain.

- ▶ Kytke GIGA pois päältä painamalla Päälle/Pois-näppäintä .
- ▶ Kytke laite virtakytkimellä pois päältä.
- ▶ Avaa laitteen takaosassa oleva huoltoliitännän kansi painamalla JURA-logon yläpuolella olevaa kohtaa.
- ▶ Paina punainen liukusalpa täysin taakse sulkeaksesi papusäiliön.



- ▶ Käännä sininen salpa ulos.
- ▶ Ota papusäiliö pois.
- ▶ Irrota arominsuojakansi.
- ▶ Tyhjennä papusäiliö.
- ▶ Puhdista papusäiliö kuivalla, pehmeällä liinalla.
- ▶ Aseta papusäiliö paikalleen.



- ▶ Käännä sininen salpa sisään.
- ▶ Vedä punainen liukusalpa täysin eteen.
- ▶ Aseta huoltoliitännän kansi takaisin ja lukitse se painamalla kohtaa JURA-logon yläpuolella. Se loksahtaa kuuluvasti paikalleen.
- ▶ Täytä papusäiliö pavuilla ja sulje arominsuojakansi.

8 Ilmoitukset näytössä

Aloitusnäytössä näkyvät ilmoitukset


| Ilmoitus | Syy/seuraus | Toimenpide |
|---|--|---|
| »Täytä vesisäiliö« | Vesisäiliö on tyhjä. Valmistus ei ole mahdollista. | ▸ Täytä vesisäiliö (katso luku 5 »Päivittäinen käyttö – Vesisäiliön täyttäminen«). |
| »Tyhjennä kahvinpurusäiliö« / »Tyhjennä tippakaukalo« | Kahvinporosäiliö on täynnä. / Ylimääräisen veden astia on täynnä. Valmistus ei ole mahdollista. | ▸ Tyhjennä kahvinporosäiliö ja ylimääräisen veden astia (katso luku 5 »Päivittäinen käyttö – Hoitotoimenpiteet«). |
| »Tippakaukalo ei ole paikallaan« | Ylimääräisen veden astia ei ole oikein tai ollenkaan paikallaan. Valmistus ei ole mahdollista. | ▸ Aseta ylimääräisen veden astia paikalleen. |
| »Täytä vasemmanpuoleinen papusäiliö.« / »Täytä oikeanpuoleinen papusäiliö.« | Papusäiliö on tyhjä. Et voi valmistaa kahvijuomia, joiden valmistamiseen tarvitaan kahvipapuja tästä papusäiliöstä. Kuumen veden ja maidon valmistus on mahdollista. | ▸ Täytä papusäiliö (katso luku 3 »Valmistelut ja käyttöönotto – Papusäiliön täyttäminen«). |
| »Sulje etukansi.« | Kahvinporosäiliön kansi on auki. Valmistus ei ole mahdollista. | ▸ Sulje kansi. |
| »Huoltokantta ei ole asennettu.« | Huoltoliitännän kansi laitteen takaosassa ei ole paikallaan. Valmistus ei ole mahdollista. | ▸ Aseta huoltoliitännän kansi paikalleen. |
| »Suutin puuttuu.« | Yhdistelmäsuuttimen kantta ei ole asetettu paikalleen. | ▸ Aseta yhdistelmäsuuttimen kansi oikein paikalleen. |

Cockpitissä näkyvät ilmoitukset

| Ilmoitus | Syy/seuraus | Toimenpide |
|--|--|---|
| Suodatin ! palaa punaisena. »Vaihda suodatin« | Suodatinpatruunan vaikutus on loppunut. | ► Vaihda CLARIS-suodatinpatruuna Smart+ (katso luku 7 »Huolto – Suodattimen asennus/vaihto«). |
| »Pese« | GIGA vaatii puhdistusta. | ► Tee puhdistus (katso luku 7 »Huolto – Laitteen puhdistaminen«). |
| »Kalkinpoisto« | GIGA vaatii kalkinpoistoa. | ► Tee kalkinpoisto (katso luku 7 »Huolto – Laitteen kalkinpoisto«). |
| »Puhdista maitojärjestelmä« | GIGA vaatii maitojärjestelmäpuhdistusta. | ► Suorita maitojärjestelmäpuhdistus (katso luku 7 »Huolto – Puhdista maitojärjestelmä«). |

9 Häiriöiden korjaaminen

| Ongelma | Syy/seuraus | Toimenpide |
|--|--|---|
| Maidon vaahdottamisessa ei muodostu riittävästi vaahtoa tai maitoa roiskuu yhdistelmäsuutimesta. | Yhdistelmäsuutin on likainen. | <ul style="list-style-type: none"> ► Varmista, että yhdistelmäsuuttimen kansi on asetettu kunnolla paikalleen. ► Puhdista yhdistelmäsuuttimen maitojärjestelmä (katso luku 7 »Huolto – Puhdista maitojärjestelmä«). ► Pura ja huuhtelee yhdistelmäsuutin (katso luku 7 »Huolto – Yhdistelmäsuuttimen irrottaminen ja huuhtelu«). |
| | Maidon ja maitovaahdon lämpötila on asetettu liian korkeaksi. | ► Aseta kyseisen tuotteen maidon ja maitovaahdon lämpötila matalammaksi. |
| Jos kahvijuoman valmistukseen käytetään hienohkoa jauhatusta, kahvi valuu vain tipoittain. | Kahvi on jauhettu liian hienoksi ja tukkii siten järjestelmän. | ► Säädä kahvijuoman jauhatusaste mahdollisuuksien mukaan 1–2 pykälää karkeammaksi (katso luku 4 »Valmistus – Tuoteasetuksien muuttaminen«). |

| Ongelma | Syy/seuraus | Toimenpide |
|---|---|---|
| Kahvia valmistettaessa kahvia valuu vain tipoitain. | Kahvi on jauhettu liian hienoksi ja tukkii siten järjestelmän. Veden kovuutta ei ole ehkä asetettu oikein. | ► Käytä karkeammaksi jauhattua kahvia (katso luku 4 »Valmistus – Jauhettu kahvi«). ► Tee kalkinpoisto (katso luku 7 »Huolto – Laitteen kalkinpoisto«). |
| Kahvinporosäiliön takana on kuivaa kahvijauhetta. | Käytettävien kahvipapujen tilavuus on jauhattuna keskimääräistä suurempi. | ► Pienennä kahvin vahvuutta tai säädä hienempi jauhatuste. |
| »Täytä vesisäiliö« ei näy näytössä, vaikka vesisäiliö on tyhjä. | Vesisäiliön koho on juuttunut. | ► Tee vesisäiliölle kalkinpoisto (katso luku 7 »Huolto – Vesisäiliön kalkinpoisto«). |
| Jauhin pitää erittäin kovaa ääntä. | Jauhimessa on vieraita esineitä. | ► Ota yhteyttä maasi asiakaspalveluun (katso luku 13 »JURA-yhteystiedot / Oikeudelliset huomautukset«). |
| »Error 2« tai »Error 5« näkyy näytössä. | Jos laite on ollut pitkään kylmässä, lämmitys voi olla estetty turvallisuussyistä. | ► Lämmitä laite huoneenlämmössä. |
| Näytössä näkyy muita »Error«-ilmoituksia. | – | ► Kytke GIGA pois päältä Päälle/ Pois-näppäimellä  ja virtakytkimestä. Ota yhteyttä maasi asiakaspalveluun (katso luku 13 »JURA-yhteystiedot / Oikeudelliset huomautukset«). |

i Jos häiriötä ei voi korjata, ota yhteyttä oman maasi asiakaspalveluun (katso luku 13 »JURA-yhteystiedot / Oikeudelliset huomautukset«).

10 Kuljetus ja ympäristöä koskevien säännösten mukainen hävittäminen


Kuljetus / Järjestelmän tyhjentäminen



Säilytä GIGA-laitteen pakkaus. Sitä voidaan käyttää kuljetussuojana.

GIGA on suojattava pakkaselta kuljetuksen aikana, ja tämän takia laite on tyhjennettävä.

Edellytys: Aloitusnäyttö näkyy näytössä.

- ▶ Irrota maitoletku yhdistelmäsuuttimesta.
- ▶ Aseta astia yhdistelmä- ja kuumavesisuuttimen alle.
- ▶ Siirry Cockpitiin napauttamalla kellonaika-aluetta.
- ▶ Kosketa symbolia »Laitteasetus« .
- ▶ Kosketa kohtaa < tai > (näytön vasemmalla puolella), kunnes ohjelmavaihe »Yleistä« tulee näkyviin.
- ▶ Kosketa kohtaa »Tyhjennä järjestelmä«.
- ▶ Kosketa kohtaa »Seuraava«.
- ▶ »Poista vesisäiliö.«
- ▶ Irrota vesisäiliö ja tyhjennä se.
- ▶ Kosketa kohtaa »Aloita«.

Yhdistelmäsuuttimesta ja kuumavesisuuttimesta tulee ulos höyryä, kunnes järjestelmä on tyhjä.
GIGA on pois päältä.

Hävittäminen

Hävitä vanhat laitteet ympäristöä koskevien säännösten mukaan.



Vanhoissa laitteissa on arvokkaita, kierrätykseen sopivia materiaaleja, jotka on hyödynnettävä. Hävitä vanhat laitteet tämän takia sopivaa keräysjärjestelmää käyttäen.

11 Tekniset tiedot

| | |
|--|--|
| Jännite | 230 V ~, 50 Hz |
| Teho | 2300 W |
| Vaatimustenmukaisuusmerkki | CE |
| Pumpun paine | staattinen enint. 15 bar |
| Vesisäiliön tilavuus | 2,6 l |
| Papusäiliön tilavuus | 2 × 280 g |
| Kahvinporosäiliön tilavuus | enint. 20 annosta |
| Johdon pituus | n. 1,2 m |
| Paino | 16,7 kg |
| Mitat (L × K × S) | 32 × 41,5 × 49,6 cm |
| Maitojärjestelmä ja liitoscappale | HP3 |
| Vaihdeettava maitosuutin | CX3 |
| CLARIS Smart* -suodatinpatruuna (RFID-tekno- logia) | Taajuuskaista 13,56 MHz Suurin lähetysteho < 1 mW |
| JURA Wi-Fi Connect (Wi-Fi-yhteys) | Taajuuskaista 2,4 GHz Suurin lähetysteho < 100 mW |
| JURA-tyyppi | 768 |

Huomautus tarkastajalle (standardin DIN VDE 0701- 0702 mukainen määräaikaistarkastus): Keskeinen maadoituspiste (KMP) sijaitsee tarvikelokeron kannen alla.

12 Hakemisto

A

- Americano 130
- Aroma Selection
 - Extra Shot 128
- Arominsuojakansi
 - Papusäiliö, jossa arominsuojakansi 118
- Asiakaspalvelu 152

C

- Cappuccino 130
- CLARIS Smart+ -suodatinpatruuna
 - Asennus 140
 - Vaihto 140
- Cockpit 127, 135, 137
- Cold Brew 129

D

- Diagnoosi 143

E

- Ensimmäinen käyttöönotto 125
- Espresso 129
- Espresso doppio 130
- Espresso macchiato 130
- EU-vaatimustenmukaisuusvakuutus 152

F

- Flat white -kahvi 130

H

- Häiriöiden korjaaminen 146
- Hävittäminen 148
- Hoitotoimenpiteet 134
- Huolto 137
- Huoltoliitännän kansi 119
- Huoltoliitäntä 119
- Huuhtelu
 - Laite 137

I

- Ilmanvaihtolamellit 118
- Ilmoitukset näytössä 145
- Itsediagnoosi 143

J

- Järjestelmän tyhjentäminen 148
- Jauhekahvi
 - Jauhettu kahvi 131
 - Jauhettu kahvi 131
 - Jauhetun kahvin mittalusikka 118
 - Jauhetun kahvin mittalusikka 118
- JURA
 - Yhteystiedot 152

K

- Kahvi 129
- Kahvinporosäiliö 118
- Kalkinpoisto
 - Laite 141
 - Vesisäiliö 143
- Kansi
 - Huoltoliitännän kansi 119
 - Jauhetun kahvin täyttösuppilo 119
 - Tarvikelokero 118
 - Vesisäiliö 118
- Käynnistys 133
- Käyttäjäpiiri 120
- Käyttöönotto, ensimmäinen 125
- Keskeinen maadoituspiste 149
- Kosketusnäyttö 118
- Kuljetus 148
- Kuppitaso 118
- Kuuman veden suutin 118
- Kuuma vesi 131

L

- Laite
 - Huuhtelu 137
 - Kalkinpoisto 141
 - Puhdistaminen 140
 - Sijoittaminen 124
- Laitteasetukset 135
- Lapset 121
- Latte macchiato 130
- Luisti 119
- Lungo 130

M

- Maadoituspiste 149
- Määräysten mukainen käyttö 120
- Maito 130
 - Maidon liittäminen 127
- Maitojärjestelmä 149
 - Puhdistus 137
- Maitojärjestelmähuuhtelu 137
- Maitokahvi 130
- Maitovaahdot 130

N

- Näppäin
 - Päälle/Pois-näppäin 119
- Näyttö
 - Cockpit 127
 - Kosketusnäyttö 118
- Näyttö, ilmoitukset 145

O

- Ongelmat
 - Häiriöiden korjaaminen 146
- Osoitteet 152

P

- Papusäiliö
 - Papusäiliö, jossa arominsuojakansi 118
 - Puhdistaminen 143
 - Täyttäminen 124
- Pieni kannullinen kahvia 131
- Poiskytkentä 133
- Profiilien asetukset 132
- Puhdistaminen
 - Laite 140
 - Papusäiliö 143
- Puhelinnumero 152

R

- Radioyhteys 140, 149
- RFID 149

S

- Sähköliitäntä
 - Tekniset tiedot 149
- Salpa 119
- Sijoittaminen
 - Laitteen sijoittaminen 124
- Suodatin
 - Asennus 140
 - Vaihto 140
- Suosikit
 - Profiilien asetukset 132
- Suutin
 - Korkeus- ja leveysuunnassa säädettävä yhdistelmäsuutin 118
 - Kuuman veden suutin 118
- Symbolien kuvaukset 120

T

- Täyttäminen
 - Papusäiliö 124
 - Vesisäiliö 133
- Täyttösuppilo
 - Jauhetun kahvin täyttösuppilo 119
- Tekniset tiedot 149
 - Maitojärjestelmä 149
 - Vaihdeettava maitosuutin 149
- Tukinumero 152
- Tuoteasetukset
 - Muuttaminen 132
- Tuoteasetuksien muuttaminen 132
- Turvallisuusohjeet 120

V

- Vaativuuden mukaisuusvakuutus 152
- Vaihdeettava maitosuutin 149
- Valmistus 128, 130
 - Americano 130
 - Cappuccino 130
 - Cold Brew 129
 - Erikoisuuden valinta 128
 - Espresso 129
 - Espresso doppio 130
 - Espresso macchiato 130
 - Flat white -kahvi 130
 - Jauhettu kahvi 131
 - Kahvi 129
 - Kuuma vesi 131
 - Latte macchiato 130
 - Lungo 130
 - Maito 130
 - Maitokahvi 130
 - Maitovaakto 130
 - Pieni kannullinen kahvia 131
- Vauriot
 - Vaurioiden estäminen 121
 - Vaurioiden käsittely 121
- Veden kovuus
 - Veden kovuuden määrittäminen 124
- Verkkoyhteys 118
- Vesisäiliö 118
 - Kalkinpoisto 143
 - Täyttäminen 133
- Viat
 - Häiriöiden korjaaminen 146
- Virtakytkin 118

W

- Wi-Fi 149
- Wi-Fi Connect 119

Y

- Yhdistelmäsuutin
 - Irrottaminen ja huuhtelu 138
 - Korkeus- ja leveysuunnassa säädettävä yhdistelmäsuutin 118
- Yhteystiedot 152
- Ylimääräisen veden astia 118
 - Alusta 118
- Ylimääräisen veden astian alusta 118

13 JURA-yhteystiedot / Oikeudelliset huomautukset

JURA Elektroapparate AG
Kaffeeweltstrasse 10
CH-4626 Niederbuchsiten
Puh. +41 (0)62 38 98 233

- i** Muut maakohtaiset yhteystiedot löydät Internet-osoitteesta **jura.com**.
- i** Mikäli tarvitset tukea laitteesi käytössä, ohjeita löydät Internet-osoitteesta **jura.com/service**.
- i** Mielipiteesi on meille tärkeä! Käytä osoitteessa **jura.com** annettuja yhteydenottomahdollisuuksia.

Direktiivit Laite on seuraavien direktiivien mukainen:

- 2014/35/EU – Pienjännitedirektiivi
- 2014/30/EU – Sähkömagneettinen yhteensopivuus
- 2009/125/EY – Energiadirektiivi
- 2011/65/EU – RoHS-direktiivi
- 2014/53/EU – Radiolaitedirektiivi

GIGA-laitteen yksityiskohtaisen EU-vaatimustenmukaisuusvakuutuksen löydät Internet-osoitteesta **jura.com/conformity**.

Tekniset muutokset Oikeus teknisiin muutoksiin pidätetään. Tässä käyttöohjeessa käytetty kuvitus on tyyliteltyä, eikä siinä esitetä laitteen alkuperäisiä värejä. GIGA-laite voi olla yksityiskohdiltaan erilainen.